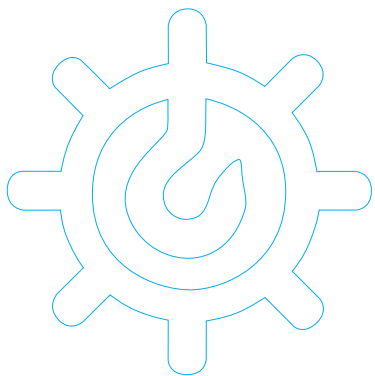




RAUMA STEVEDORING

VUOSIKATSAUS **2007**



Sisältö

Oy Rauma Stevedoring Ltd lyhyesti	4 – 6
Yhtiön johto	7
Toimitusjohtajan katsaus	8 – 9
Yhtiön toiminta vuonna 2007	11
Yhtiön liikevaihto	11
Liikenne vuonna 2007	13
Investoinnit	15
Henkilöstö	15
Laatu-, ympäristö- ja TTT-asiat	17
”Terveenä töistä kotiin – joka ikinen päivä”	19

Valokuvat: Studio Valmunen A.R.P.S. Rauma | Paino: Painorauma Oy Rauma / 4.2008
Paperi: UPM NOVAtch Satin 250/150 g





Oy Rauma Stevedoring Ltd lyhyesti

Oy Rauma Stevedoring Ltd on täyden palvelun satamaoperaattori, jonka toimialaan kuuluvat kaikki satamaoperoinnin palvelut:

- lastinkäsittely
- varastointi
- huolinta
- laivanselvitys ja
- kansainväliset kuljetukset.

Yhtiö on erikoistunut kemiallisen metsäteollisuuden tuotteiden vientiin ja sen erilaisten raaka-aineiden tuontiin. Rauma Stevedoringin toimesta käsitellään Rauman satamassa yli kolmannes Suomesta meritse ulkomaille vietävästä paperista. Konttiliikenteen jatkuva voimakas kasvu Rauman satamassa on tehnyt satamasta valtakunnallisesti merkittävän konttisataman. Myös kappaletavaran vienti ja tuonti ovat kasvaneet huomattavasti viime vuosien aikana.



Yhtiön omistus

UPM-Kymmene Oyj myi omistamansa Oy Rauma Stevedoring Ltd:n – ja samanaikaisesti myös omistamansa satamaoperaattori Botnia Shipping Oy:n Pietarsaaresta - australialaiselle investointiyhtiö Babcock & Brown Infrastructurelle (BBI) 11.10.2007.

BBI on kansainvälinen pitkäaikaisiin infrastruktuuri-investointeihin keskittynyt investointiyhtiö, jonka toimialoja ovat kuljetus- ja satamatoiminnot, kiinteistöt ja energia-ala. Sen omistamien ja operoimien satamaoperaattoreiden ja satamien kautta kulkee maailmanlaajuisesti vuosittain yli 150 miljoonaa tonnia tavaraa.

Yrityskaupan yhteydessä on Suomeen perustettu BBI Finnish Ports Oy, joka nykyään omistaa molemmat edellä mainitut satamaoperaattorit.

Oy Rauma Stevedoring Ltd vuonna 2007

Vuonna 2007 Rauma Stevedoringin ulkomaan liikenteessä käsittelemä määrä oli lähes 5,6 miljoonaa tonnia ja siitä oli vientiliikennettä noin 4,4 miljoonaa ja tuontiliikennettä lähes 1,2 miljoonaa tonnia. Kokonaisliikennemäärä oli yhtiön kaikkien aikojen suurin. Kotimaan liikenne oli hiukan yli 0,25 miljoonaa tonnia.

Rauman sataman liikenne oli 6,8 miljoonaa tonnia ja siinä oli kasvua edelliseen vuoteen 4 %. Myös tämä liikennemäärä oli uusi ennätys.

Rauman satamassa kävi kaikkiaan 1586 laivaa, joista Rauma Stevedoringin selvi-tyksessä oli 1.189.

Rauman satama on liikenteeltään Pohjanlahden suurin yleissatama.



Yhtiön toimintaresurssit

Rauma Stevedoringilla on käytössään varastotiloja yhteensä yli 20 hehtaaria. Irto-lasteille on siilotyyppisiä varastoja noin 200.000 m³ ja kontti- ja suuryksikkökenttiä noin 70.000 m². Luokitelluille eli ns. vaarallisille aineille on erilliset vaatimusten mukaiset sisä- ja ulko-varastot.

Näiden lisäksi yhtiöllä on käytettävissään pitkäaikaisen vuokrasopimuksen perusteella ns. Pikisaaren alueella yli 3 hehtaaria varastotiloja ja 320 metriä laituria. Kaikista käytettävissä olevista katetuista tiloista lämmintä tilaa on noin 3 hehtaaria.

Noin 200 erilaista työkonetta – trukkeja, vetomestareita, kontinkäsittelykoneita jne. - yhdessä yli 600 ammattilaisen kanssa tekevät mahdolliseksi kaikenlaisen tavarankäsittelyn ja huolellisen käsittelyn.

Joustava asiakaspalvelija

Rauma Stevedoring on panostanut voimakkaasti asiakaspalveluun niin henkilöstön koulutuksella kuin teknisellä ja järjestelmäkehitykselläkin. Yhtiö on ottanut käyttöön uusia toimintamalleja tukevan Opera-tietojärjestelmän vuonna 2006. Se mahdollistaa asiakkaan tavarankäsittelyn reaaliaikaisen ja kollokohtaisen seurannan ja helpottaa asiakkaita ja muita sidosryhmiä omissa tavaroidensa liikkumiseen liittyvissä tiedonhallintapulmissaan.

Rauma Stevedoring on saanut myönteistä palautetta muun muassa Taloustutkimuksen Satama-tutkimuksessa joustavana ja palveluhalukkaana satamaoperaattorina.

Rauma Stevedoring palvelee asiakkaitaan 24 tuntia vuorokaudessa.



Yhtiön johto

Oy Rauma Stevedoring Ltd:n toimitusjohtajana on toiminut Matti Esko. Yhtiön johtoryhmään ovat kuuluneet toimitusjohtajan lisäksi kaupallinen johtaja Martti Auvinen (eläkkeelle 31.11.2007), tuotantojohtaja Juha Rehmonen, resurssi johtaja Markku Koskinen, myyntijohtaja Werner Türtscher, osastopäällikkö Pekka Valkoja (kaupallinen johtaja 1.12.2007 alkaen), henkilöstöpäällikkö Kari Suominen ja talouspäällikkö Riku Kaijanen sekä kehityspäällikkö Tiina Friman sihteerinä. Johtoryhmätyöskentelyyn on osallistunut myös kaksi henkilöstön edustajaa.

Yhtiön hallitus

1.1. - 11.10.2007:

Jussi Sarvikas, puheenjohtaja
Pertti Asunmaa
Eero Kuokkanen
Jani Oksanen
Kari Pasanen
Erkki Puru

11.10. - 28.11.2007

Jeffrey Pollock, puheenjohtaja
Nicholas West
Richard Jennings

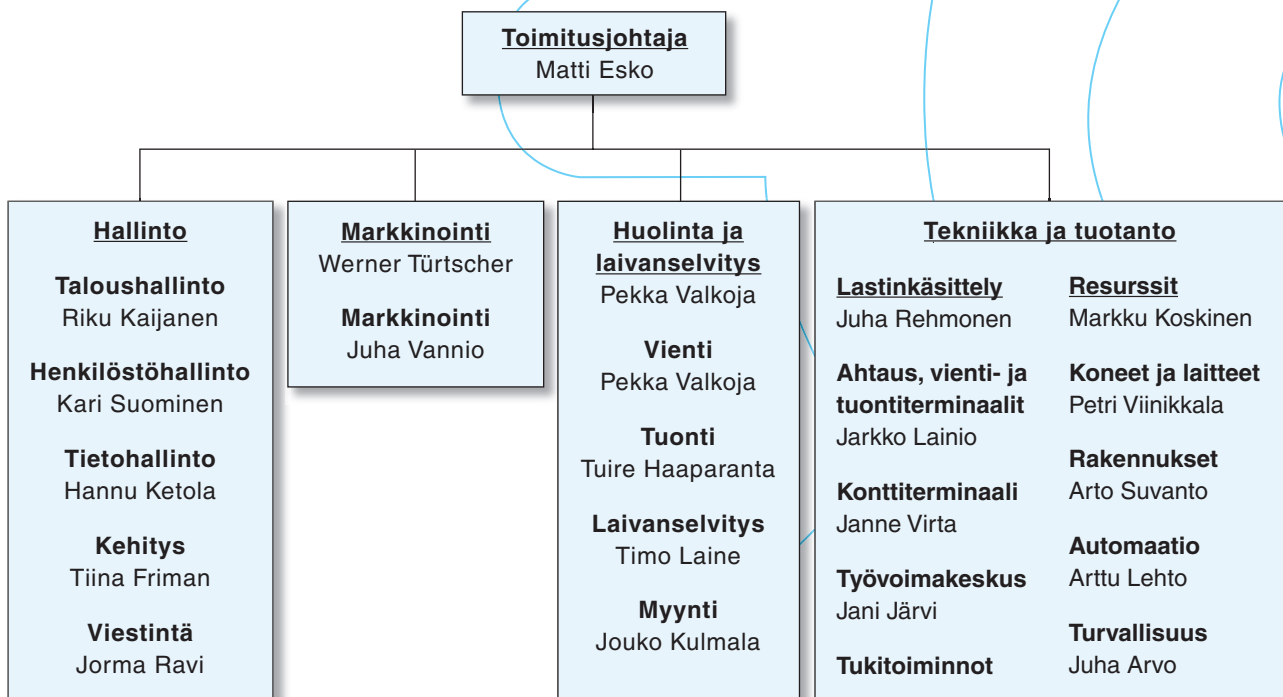
28.11. - 31.12.2007

Nicholas West, puheenjohtaja
Richard Jennings
Juha Räsänen
Matti Esko

Tilintarkastaja

Yhtiön varsinaisena tilintarkastajana on toiminut KHT-yhteisö PricewaterhouseCoopers Oy, päävastuullisena tilintarkastajana KHT Pekka Thurén, yrityskauppaan saakka, ja siitä lähtien varsinaisena tilintarkastajana on Deloitte & Touche Oy, päävastuullisena tilintarkastajana KHT Tuomo Vesanen.

Organisaatio 31.12.2007





Toimitusjohtajan katsaus

Vuosi 2007 oli Rauma Stevedoringille sekä ennätysellinen että historiallinen. Vuodesta muodostui historiallinen ennen kaikkea siksi, että 11.10.2007 yhtiön omistaja vaihtui.

Vuosikymmeniä kotimaisen metsäteollisuuden, UPM-Kymmene Oyj:n, omistuksessa ollut satamaoperaattori siirtyi australialaisen investointiyhtiön, Babcock & Brown Infrastructuren (BBI) omistukseen.

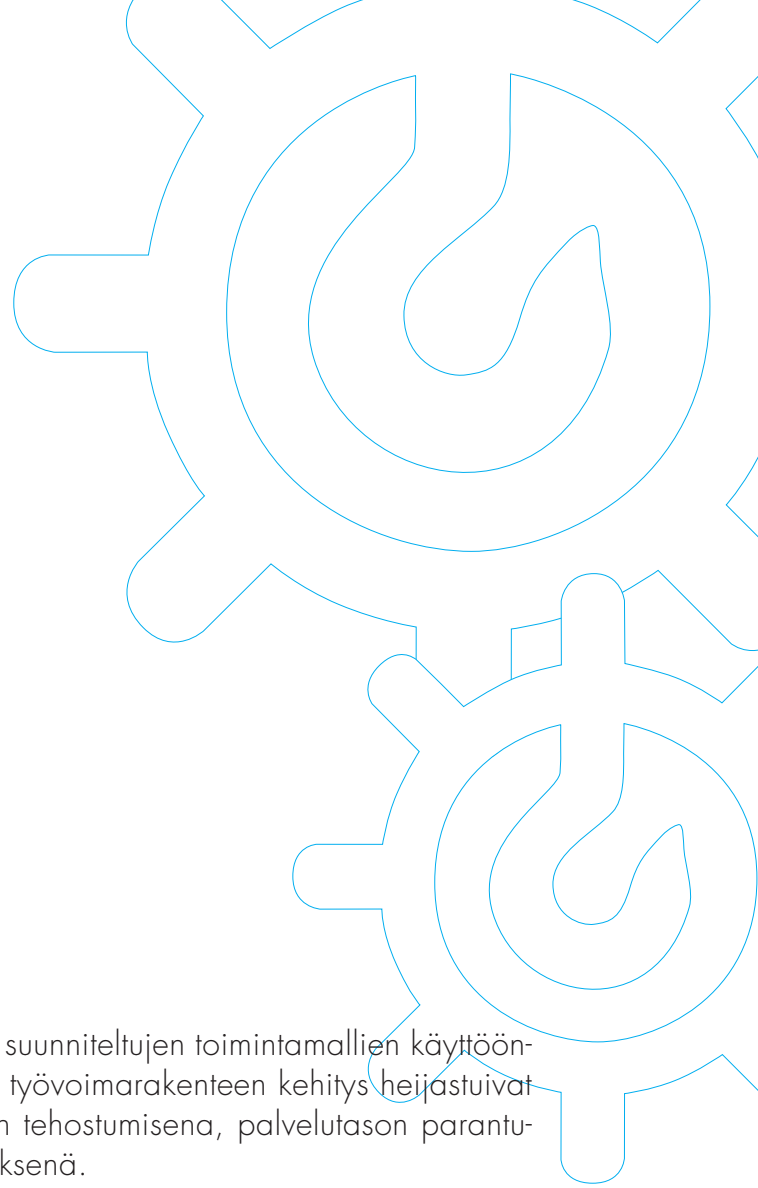
Vuonna 2007 merikuljetukset Suomen ja ulkomaiden välillä lisääntyivät. Kuljetusmäärät Suomessa nousivat yhteensä 102,6 milj. tonniin, jossa kasvua edelliseen vuoteen oli 3,4 prosenttia.

Rauman sataman kokonaisliikenne ylsi uuteen ennätykseen 6,8 miljoonaan tonniin, missä on kasvua vuoteen 2006 verrattuna 4,0 prosenttia

Myös Rauma Stevedoringin käsittelemä liikennemäärä kehittyi suotuisasti. Kokonaisliikenne kasvoi edellisvuoteen verrattuna ja ylsi kaikkien aikojen ennätykseen 5,83 miljoonaan tonniin. Kasvua tapahtui niin vienti-, tuonti- kuin kotimaan liikenteissä.

Hyvä liikennemäärä mahdollisti myös yhtiön liikevaihdon kasvun. Liikevaihtoa keriyti ennätyselliset 61,9 miljoonaa euroa, missä oli kasvua edelliseen vuoteen lähes 12 prosenttia.

Liikenteen kasvusta huolimatta vuonna 2007 vältyttiin edellisen vuoden kaltaisilta ruuhkilta ja niistä johtuvalla tehottomuudella. Yhtiössä toteutettiin merkittävä henkilöstörakenteen kehittämissuunnitelma. Sen myötä yhtiön työvoimakapasiteettia vahvistettiin erityisesti lastinkäsittelypalveluiden tuotannossa. Vuoden 2007 aikana koulutettiin yhteensä 33 uutta koneahtajaa palvelutuotannon eri osa-alueille erillisillä koneahtajakoulutuksilla ja olemassa olevan henkilöstön muuntokoulutuksella.



Lisäksi yhtiössä jatkettiin OPERA-hankkeessa suunniteltujen toimintamallien käyttöönottoa onnistuneesti. Tämä ja edellä mainittu työvoimarakenteen kehitys heijastuivat ulospäin lastinkäsittely- ja huolintaprosessien tehostumisena, palvelutason parantumisena sekä erittäin positiivisena tuloskehityksenä.

Yhteenvetona voidaankin todeta, että vuosi 2007 oli menestyksenkäs ja antaa hyvän pohjan toiminnan kehittämiseksi vuonna 2008.

Vuoden 2007 lopussa yhtiö päivitti tulevaisuuden liiketoimintastrategiansa. Päivitetty strategia sisältää niin kasvu- kuin kyvykkyystavoitteet vuosille 2008 – 2010 sekä erittäin merkittävän investointiohjelman tuleville vuosille.

Yhtiö tulee panostamaan merkittävästi tuotantokapasiteettinsa kehittämiseen ja laajentamiseen, joka käytännössä tarkoittaa lisääntyviä kone- ja laitehankintoja, varasto- ja kenttäkapasiteetin kehittämistä sekä innovatiivisten ratkaisujen aktiivista toteuttamista.

Vuonna 2008 yhtiö tavoittelee edelleen hienoista liikennemäärän kasvua. Epävarmuustekijöitä ovat taloudellisen kasvun hidastuminen sekä yleinen kustannus- ja palkkatason nousu. Hyvän palvelu- ja tulostason ylläpitämiseksi ja kehittämiseksi tuottavuuden jatkuva parantaminen on yhtiön keskeisimpiä tavoitteita edellä mainitun kasvutavoitteen ohella.



Yhtiön toiminta vuonna 2007

Laivaliikenne (tonnia)

	2007	2006	Muutos
Vientiliikenne	4.419.130	4.353.403	+ 1,5 %
Tuontiliikenne	1.159.386	1.092.754	+ 6,1 %
Yhteensä	5.578.516	5.446.157	+ 2,4 %

Kotimaan liikenne vuonna 2007 oli 254.792 tonnia.

Laivanselvitys

	2007	2006	Muutos
Selvitettyjen laivojen lukumäärä Raumalla	1 189	1.234	- 3,6 %
NRT-määrä	3.885.060	3.858.370	+ 0,7 %

Yhtiön liikevaihto

Rauma Stevedoringin liikevaihto vuonna 2007 oli 61,9 miljoonaa euroa, mikä on 11,9 % enemmän kuin edellisenä vuotena (55,3 miljoonaa euroa).



Liikenne

Rauma Stevedoringin käsittelemästä vientiliikenteestä paperia ja kartonkia oli lähes 3.5 miljoonaa tonnia, mikä on 1 % enemmän kuin edellisenä vuotena. Kotimaan liikenteestä yli 90 % oli paperia ja kartonkia. Konteissa viedyn paperin määrä oli 664.214 tonnia, mikä oli 3,9 % vähemmän kuin vuonna 2006.

Selluloosan vienti kasvoi vuoden 2007 aikana huomattavasti edelliseen vuoteen verrattuna ja oli lähes 350.000 tonnia. Sahattua puutavaraa vietiin lähes 150.000 tonnia.

Tuonnissa suurin yksittäinen tavaralaatu oli edelleen kaoliini, jonka tuonti kasvoi 4,7 % edelliseen vuoteen verrattuna ja oli yli 650.000 tonnia. Kemian- ja metalliteollisuuden raaka-ainetuonti kasvoi myös voimakkaasti.

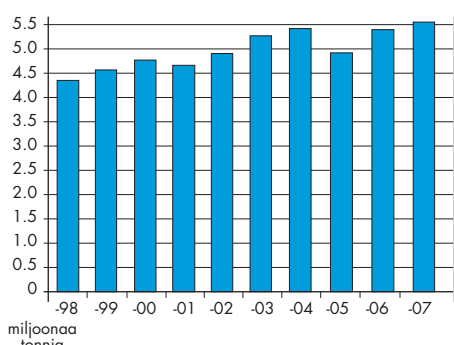
Konttiliikenteen kasvu jatkui, joskaan ei aivan yhtä voimakkaana kuin edellisenä vuotena. Vientikonttien kappalemäärä kasvoi edelliseen vuoteen verrattuna 4,1 % ja tuontikonttien määrä 4,4 %. Konttien kokonaiskappalemäärä kasvoi vuoteen 2006 verrattuna 4,2 % ja oli 109.537 kappaletta.

Kaikkiaan konteissa kulki tavaraa – vientiä tai tuontia - noin 1,5 miljoonaa tonnia kuten edellisenä vuonnakin.

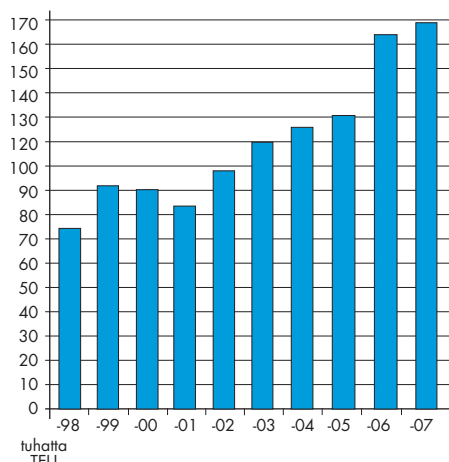
Konttiliikenne

	TEU	kpl
Vienti	95.331	61.218
Tuonti	73.705	48.319
.....		
Yhteensä	169.036	109.537

Kokonaisliikenteen kehitys 10 vuoden ajalta



Konttiliikenteen kehitys 10 vuoden ajalta





Investoinnit

Vuoden 2007 investoinnit olivat yhteensä 1,48 miljoonaa euroa. Investoinneista valtaosa suunnattiin kone- ja laitehankintoihin. Lisäksi yhtiö investoi varasto 18:n yhteyteen rakennettuihin uudenlaisiin kontitusasemiin. Investoinnilla parannetaan kontituspalveluiden tehokkuutta ja laatua.

Henkilöstö

Henkilöstön rakenne ja määrät keskimäärin vuoden 2007 aikana:

	2007	2006
Vakinaiset työntekijät	393	400
Toimihenkilöt ja ylityönjohto	89	90
Työnjohto	41	42
Määräaikaiset ja tilapäiset	86	80
Koneahtajakurssilaiset	15	-
Henkilöstö yhteensä	624	612

Vuoden lopussa henkilöstön määrä oli 624 henkilöä (=joulukuun määrä keskimäärin), mistä vakinaisia oli 518 henkeä.

Vuoden 2007 alussa aloitettiin uusien koneahtajien koulutus, jossa koulutettiin 15 ulkopuolelta haettua henkilöä vuoden kestäväällä kurssilla no. 28. Uusi samanlainen 15 hengen kurssi no. 29 aloitettiin vuoden lopulla. Muuntokoulutuksessa koulutettiin koneahtajiksi vuoden 2007 aikana yhteensä 11 yhtiön sisältä koulutukseen hakeutunutta henkilöä.



Laatu-, ympäristö- ja TTT-asiat

Rauma Stevedoringin laatu-, ympäristö- ja TTT-toiminnot on sertifioitu ISO 9001-, ISO 14001- ja OHSAS 18001- standardien mukaisiksi.

Laadun keskeisimpänä mittarina käytettävä hylkyvaurioprosentti nousi vuonna 2007 arvoon 0,107. Tämä oli tuntuvasti yli tavoitearvon ja siksi yhtiössä toteutettiin syksyllä laaja valmennus- ja kehitysohjelma lastinkäsittelyvirheiden ja vaurioiden vähentämiseksi. Ohjelman myötä vauriotasoa saatiin loppuvuonna alennetuksi merkittävästi. Ohjelma jatkuu edelleen vuoden 2008 aikana ja alkuvuonna on kehitys jatkunut edelleen myönteisenä.

Lisäksi yhtiö kehitti vaurioiden seurantaan liittyvää mittaus- ja rekisteröintijärjestelmää, joka palvelee jatkossa paremmin ja nopeammin korjaavien toimenpiteiden kohdentamista.

Vuonna 2007 yhtiö sai toiminnalleen ympäristöluvan. Sen velvoitteisiin liittyvien investointi- ja kehityshankkeiden suunnittelua jatkettiin aktiivisesti. Vuoden 2007 aikana toteutettiin myös ensimmäiset ilman laatua seuraavat mittaukset yhteistyössä Ilmatieteenlaitoksen kanssa.

Vuoden 2008 keväällä aloitetaan Petäjäksen bulk-satamanosassa mittavat ympäristölupaan liittyvät investoinnit kaoliinin purkauskuljettimien uusimiseksi ja uusien kuljettimien rakentamiseksi.

Yhtiön tavoitteena on olla työterveys- ja turvallisuusasioissa alansa johtava yritys. Vuonna 2006 toteutunut huono kehitys tapaturmien määrässä haluttiin korjata vuonna 2007 ja niinpä yhtiön johto määritteli vuoden työturvallisuuden teemavuodeksi. Erilaisten viestinnällisten toimenpiteiden sekä yhtiön sisäisen turvallisuustyöryhmän aktiivisen toiminnan myötä työtapaturmien sekä menetettyjen työpäivien määrä vähenikin merkittävästi vuonna 2007.



”Terveenä töistä kotiin – joka ikinen päivä”

Rauma Stevedoringin työtapaturmakehitys on kehittynyt suotuisasti synkän vuoden 2005 jälkeen. Tuolloin yhtiössä sattui muutama eläkkeeseen johtanut työtapaturma.

Vuoden 2007 aikana kehitys oli hyvä. Yksittäisten tapaturmien määrä putosi vuoden 2006 70:stä tapaturmasta 59:een tapaturmaan. Menetetty työpäivätkin vähenivät yli 30 %:lla.

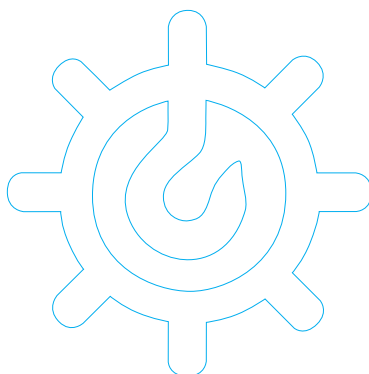
Rauma Stevedoring on mittarilla menetetyt työpäivät/miljoona tehtyä työtuntia mitattuna Suomen suurimmista satamista tapaturmakehitykseltään paras. Vuonna 2007 em. luku oli 57,89, ja siinä ovat mukana kaikki tapaturmat, myös ne, joista ei aiheutunut menetettyjä työpäiviä.

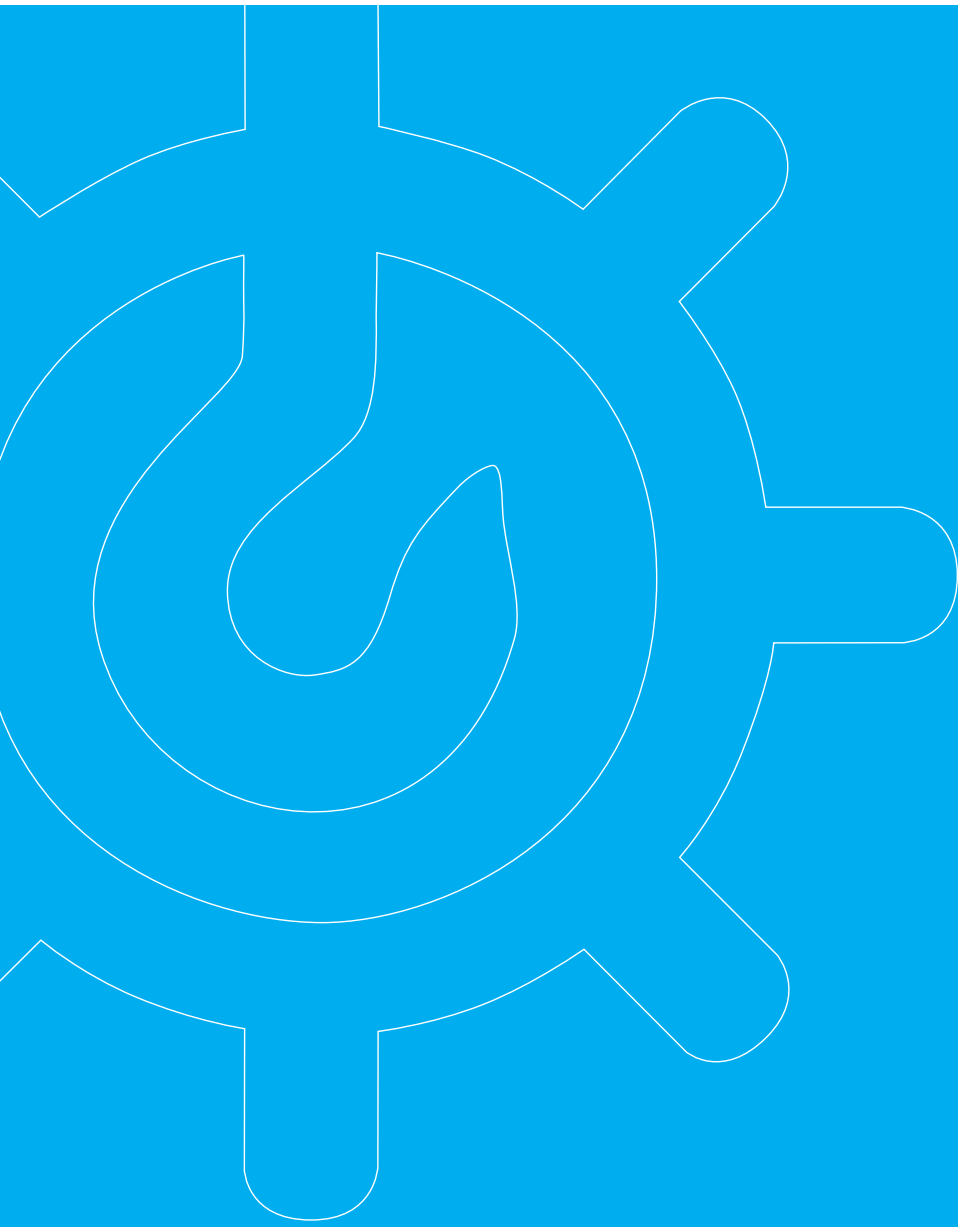
Vuoden 2007 aikana toteutettiin muun muassa julistekampanja, jolla muistutettiin satamassa olevista vaaratilanteista ja vaaran paikoista. Vuoden aikana aloitettiin myös työnjohdolle suunnattu turvallisuuskoulutus, joka on tarkoitus saattaa loppuun vuoden 2008 ensimmäisen vuosipuoliskon aikana. Tavoitteena kaikilla tapaturmakehitykseen vaikuttavilla toimilla on kohdistaa ne asenteisiin. Teknisiä ratkaisuja useimmin esiintyvien tapaturmien ehkäisemiseksi ei juuri ole.

Tapaturmaseurantaa tehdään jatkuvasti ja jokainen vähäisempikin tapaturma tutkitaan ja siihen johtaneet syyt selvitetään. Henkilöstöltä toivotaan ilmoituksia myös lopulta tapaturmiin johtamattomista ns. läheltäpiti-tilanteista, jotta mahdollisiin tapaturmakohteisiin ja -tilanteisiin voitaisi puuttua ennakolta.

Yhtiön johto on viimeisten vuosien aikana selvästi enenevässä määrin sitoutunut tapaturmakehityksen vähentämiseen. Myös yhtiön uuden omistajan tavoitteissa työturvallisuus on todettu merkittäväksi painopistealueeksi taloudellisten tavoitteiden ohella.

Yli puolet kaikista tapaturmien johdosta menetetyistä työpäivistä aiheutuu nykyään työkoneisiin noustessa taikka niistä poistuttaessa. Vuoden 2008 aikana aiotaan tähän asiaan suunnata huomiota muun muassa erityistiedotteilla ja teknisillä parannuksilla. Tavoitteena on, että jokainen steveläinen voisi palata vuoden 2008 teeman mukaisesti **”Terveenä töistä kotiin – joka ikinen päivä”**.





RAUMA STEVEDORING

Oy Rauma Stevedoring Ltd

PL 68, 26101 Rauma

Puh. (02) 831 21

E-mail: headoffice.rst@raumasteve.fi

www.raumastevedoring.fi